

РОССИЙСКАЯ ФЕДЕРАЦИЯ  
ИРКУТСКАЯ ОБЛАСТЬ  
Нижнеудинское муниципальное образование

АДМИНИСТРАЦИЯ

ПОСТАНОВЛЕНИЕ

от 14 августа 2020 г.

№ 1347

**Об установлении публичного сервитута**

На основании ходатайства открытого акционерного общества «Российские железные дороги» (ОГРН 103779877295, ИНН 7708503727) об установлении публичного сервитута от 23 июля 2020 года № 4347, учитывая технические условия № 1/11/2019 от 22.11.2019 г., технические условия № 11/2019 от 29.11.2019 г., технические условия от 21.11.2019 г., о подключении объекта капитального строительства к электрическим сетям, системам теплоснабжения, системам водоснабжения и водоотведения, руководствуясь статьями 5,23, 39.37 Земельного кодекса Российской Федерации, статьей 14, 33 Федерального закона от 06.10.2003 года «131-ФЗ «Об общих принципах организации местного самоуправления в Российской Федерации», Правилами землепользования и застройки Нижнеудинского муниципального образования, утвержденными решением Думы Нижнеудинского муниципального образования от 06 марта 2013 года № 09, руководствуясь статьями 6, 16, 23, 38 Устава Нижнеудинского муниципального образования, администрация Нижнеудинского муниципального образования **п о с т а н о в л я е т :**

1. Установить публичный сервитут в отношении части земель в кадастровых кварталах 38:37:020407, 38:37:020301 и на земельных участках 38:37:020407:314, 38:37:020407:1135, 38:37:000000:1567, 38:37:000000:33, в целях размещения объектов электросетевого хозяйства, тепловых сетей, водопроводных сетей, сетей водоотведения.

2. Утвердить границы публичного сервитута (Приложение № 2).

3. Публичный сервитут устанавливается в отношении земельных участков на срок 49 лет со дня государственной регистрации публичного сервитута.

4. Срок, в течение которого, использование земельных участков будет невозможно или существенно затруднено – 3 месяца.

5. Размер платы за публичный сервитут определяется в соответствии с расчетом, прилагаемым к настоящему постановлению (Приложение № 1):

5.1. Обладатель публичного сервитута вправе приступить к осуществлению работ в публичном сервитуте после внесения платы за публичный сервитут в соответствии с настоящим постановлением;



5.2. Плата за публичный сервитут в отношении земельных участков, находящихся в государственной и муниципальной собственности предоставленным юридическим лицам, вносится правообладателю земельного участка, с которым заключено соглашение об осуществлении публичного сервитута.

6. Владелец публичного сервитута обязан привести земли в состояние пригодное для их использования в соответствии с разрешенным использованием, в срок не позднее чем три месяца после завершения строительства, капитального или текущего ремонта, реконструкции, эксплуатации, консервации, сноса инженерного сооружения, для размещения которого был установлен публичный сервитут.

7. Комитету по управлению имуществом администрации Нижнеудинского муниципального образования в течении пяти рабочих дней:

7.1. разместить, постановление об установлении публичного сервитута на официальном сайте Нижнеудинского муниципального образования: [n\\_udinsk.ru](http://n_udinsk.ru);

7.2. направить копию постановления владельцу публичного сервитута;


7.3. направить владельцу публичного сервитута сведения о лицах, являющихся правообладателями земельных участков, в отношении которых принято решение об установлении публичного сервитута;

7.4. направить копию постановления правообладателям земельных участков, в отношении которых принято решение об установлении публичного сервитута;

7.5. направить копию постановления в Управление Федеральной службы государственной регистрации, кадастра и картографии по Иркутской области.

8. Данное постановление подлежит официальному опубликованию в Вестнике и размещению на официальном сайте Нижнеудинского муниципального образования: [n\\_udinsk.ru](http://n_udinsk.ru).

Исполняющий обязанности главы  
Нижнеудинского муниципального образования  
первый заместитель главы Нижнеудинского  
муниципального образования

  
Ю.Н. Маскаев

КОПИЯ  
ВЕРНА





Расчет платы за публичный сервитут -

Согласно 39.46 Земельного кодекса Российской Федерации:

Расчет платы за части земель в кадастровых кварталах 38:37:020407, 38:37:020301:

Средний показатель кадастровой стоимости земельных участков составе земель населенных пунктов по муниципальному району утвержденный Постановлением Правительства Иркутской области от 15 ноября 2013 года № 517-пп – 264,15
Площадь земельного участка в кадастровом квартале 38:37:020407 в отношении которого устанавливается публичный сервитут: 911,00 кв.м.
Площадь земельного участка в кадастровом квартале 38:37:020301 в отношении которого устанавливается публичный сервитут: 1291,00 кв.м.
Процент от кадастровой стоимости: 0,01
Срок размещения: 49 лет

$$П = 264,15 \times 911,00 \times 0,01\% \times 49 = 1179,14 \text{ руб.}$$

$$П = 264,15 \times 1291,00 \times 0,01\% \times 49 = 1670,99 \text{ руб.}$$

Расчет оплаты за земельный участок 38:37:000000:1567

Кадастровая стоимость: 1
Площадь земельного участка в отношении которого устанавливается публичный сервитут: 772 кв.м.
Процент от кадастровой стоимости: 0,01
Срок размещения: 49 лет

$$П = 1 \times 772,00 \times 0,01\% \times 49 = 0,0002 \text{ руб.}$$

Расчетные начисления по плате за публичный сервитут = 2850,13 руб.

Плата вносится владельцем публичного сервитута единовременным платежом не позднее шести месяцев со дня принятия настоящего постановления в УФК (Комитет по управлению имуществом администрации Нижнеудинского муниципального образования): Счет 40101810250048010001, БИК 042520001, Отделение по Иркутской области Сибирского главного управления Центрального банка Российской Федерации, ИНН 3813002088, КПП 381601001, КОД ОКТМО 25628101, КБК 91511105314130000120.

Ведущий специалист Комитета по управлению имуществом администрации Нижнеудинского муниципального образования

Е.А. Яблочкина

Описание местоположения границ публичного сервитута

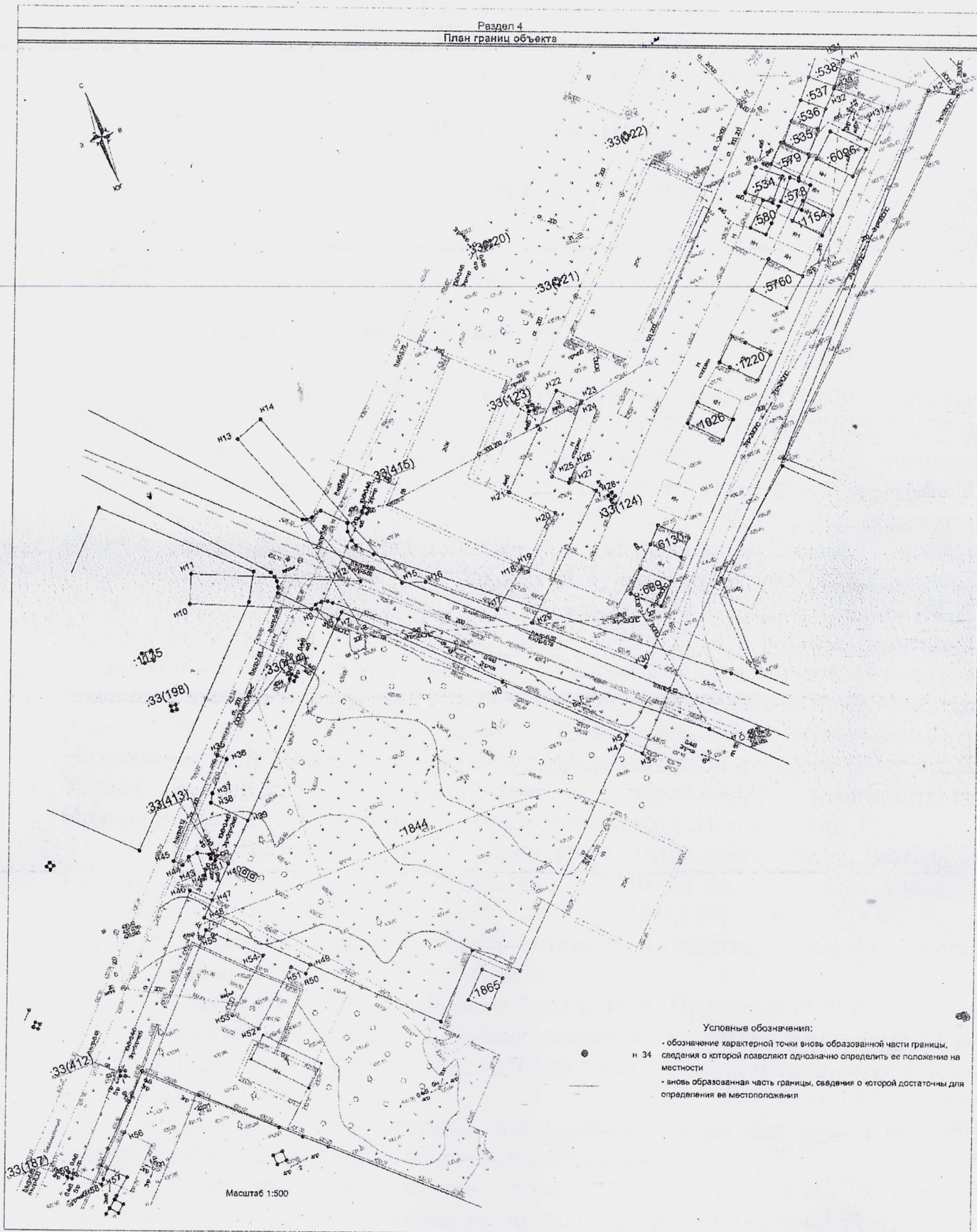
Площадь публичного сервитута: 3081 кв.м.		
Местоположение: РФ, Иркутская область, город Нижнеудинск		
Система координат: МСК-38, зона 2		
Метод определения координат: картометрический		
Средняя квадратическая погрешность положения характерных точек (M1): 0,10 м		
Обозначение характерных точек границ	Координаты, м	
	X	Y
Часть № 1		
н1	674126,06	2186037,96
н2	674114,40	2186051,70
н3	674010,54	2185951,52
н4	674013,60	2185948,29
н5	674015,17	2185949,85
н6	674033,89	2185930,66
н7	674058,37	2185905,56
н8	674057,22	2185904,41
н9	674060,67	2185901,09
н10	674070,76	2185877,64
н11	674076,27	2185880,01
н12	674062,79	2185911,35
н13	674098,09	2185898,28
н14	674100,17	2185903,90
н15	674059,51	2185918,96
н16	674058,04	2185923,40
н17	674047,77	2185934,76
н18	674053,71	2185942,11
н19	674052,74	2185943,08
н20	674061,81	2185952,16
н21	674068,80	2185945,17
н22	674084,60	2185961,01
н23	674080,85	2185964,92
н24	674080,50	2185964,58
н25	674068,76	2185954,15
н26	674066,43	2185956,77
н27	674067,05	2185957,32
н28	674063,03	2185961,37
н29	674042,90	2185940,16
н30	674026,60	2185958,20
н31	674113,98	2186042,93



н32	674121,38	2186034,20
н33	674121,75	2186034,54
н34	674125,75	2186037,70
н1	674126,06	2186037,96
Часть № 2		
н35	674040,26	2185872,16
н36	674038,88	2185873,62
н37	674033,44	2185868,47
н38	674031,83	2185867,54
н39	674025,84	2185873,22
н40	674019,11	2185866,52
н41	674022,23	2185863,55
н42	674023,37	2185861,42
н43	674023,23	2185859,50
н44	674022,19	2185857,81
н45	674023,57	2185856,36
н35	674040,26	2185872,16
Часть № 3		
н46	674016,87	2185857,37
н47	674013,46	2185860,91
н48	674010,72	2185858,18
н49	673994,52	2185874,75
н50	673993,15	2185873,31
н51	673995,42	2185870,95
н52	673986,15	2185860,61
н53	673990,62	2185856,60
н54	673999,60	2185866,63
н55	674008,30	2185857,62
н56	673976,34	2185828,08
н57	673969,09	2185820,81
н58	673968,26	2185820,04
н59	673972,04	2185815,97
н46	674016,87	2185857,37

Описание местоположения границ публичного сервитута

Раздел 4  
План границ объекта



Условные обозначения:

- обозначение характерной точки вновь образованной части границы, сведения о которой позволяют однозначно определить ее положение на местности
- вновь образованная часть границы, сведения о которой достаточны для определения ее местоположения

Масштаб 1:500